

T.C.
KOZAN KAYMAKAMLIĐI
Kozan İlçe Milli Eğitim Müdürlüğü
Kızillar Ortaokulu Müdürlüğü



KIZILLAR ORTAOKULU
2024-2028 STRATEJİK PLANI

GİRİŞ

Bu çalışma artık bizim kurumsallaştığımızı, kurumsallaşmak zorunda olduğumuzu ve kurumsallaşmanın önemi için çok önemlidir. Kuruma yeni gelen müdür, öğretmen veya diğer personeller, kurumun stratejik planını bilirse daha verimli olacak, kurumu tanımış, misyonunu, zayıf ve güçlü yanlarını bilmiş olacaktır. Bütün bunlar kişiye göre yönetim tarzından kurtulup kurumsal hedeflere göre yönetim tarzının oturmasını sağlayacaktır.

Kurumsallaşma, her işin amacı, aracı ve zamanının olduğunun bilinmesi yani bu işi ben şu araçla şu amaç için şu zamanda şu hedefe ulaşmak için yapmalıyım demektir. Örneğin öğrenme güçlüğü çeken bir öğrenci çeşitli tanıma sorularıyla tanınmalı, bu tanımadaki amacın öğrencinin öğrenmesindeki belli güçlükleri tanımak ve öğrencinin kendisine, ailesine, devletine yararlı bir birey haline getirmek olduğu işin başında belirlenmelidir.

Stratejik Plan Ekibi



“Çalışmadan, yorulmadan, üretmeden, rahat yaşamak isteyen toplumlar, önce haysiyetlerini, sonra hürriyetlerini ve daha sonrada istiklal ve istikballerini kaybederler”.

Mustafa Kemal ATATÜRK

Okul / Kurum Bilgileri

İL: ADANA		İLÇE: KOZAN			
Adres	Kızıllar Köyü Kozan Adana		Coğrafi Konum	https://kizillarortaokulu.meb.k12.tr/tema/harita.php	
Telefon Numarası	0 322 548 2087		Faks Numarası	0 322 548 2087	
e-Posta Adresi	735501@meb.k12.tr		Web sayfa adresi	https://kizillarortaokulu.meb.k12.tr/	
Kurum Kodu	735501		Öğretim Şekli	İkili Öğretim	
Okulun Isınma Şekli	Klima		Derslik Sayısı	5	
			Şube Sayısı	5	
Öğrenci Sayısı	Erkek	26	Öğretmen Sayısı	Kadın	3
	Kız	23		Erkek	7
	Toplam	49		Toplam	10

SUNUŐ

Stratejik Planlama, beyinde tasarlanan gelecekle ilgili hedeflerin içinde bulunduđumuz zamanda iŐe koŐulmasıdır. Bu hedeflere ulaŐmak için kuruluş bütçesinin, stratejik planda belirtilen amaç ve hedefleri gerçekleŐtiren şekilde hazırlanması, kaynakların öncelikli olarak bu hedeflere koŐturulması ve hesap verme sorumluluđuna yol gösterici olur.

Hedeflenen başarıya ulaŐmak için öncelikle mevcut durumun saptanması gerekir. Daha sonra Vizyon, Misyon, Stratejik Amaç ve Hedefler belirlenir. Gitmek İsteddiğimiz yere ulaŐmak için ÇeŐitli faaliyetler ve projeler ortaya konur. Bu faaliyetler sonucunda ne kadar başarı elde edildiđi Deđerlendirme ve Performans Ölçümü ile yapılır.

Kızıllar Ortaokulu olarak 1 Müdür yardımcısı ve 3 öğretmenden oluşan Stratejik Planlama Ekibini oluŐturduk. Stratejik Planlama Ekibi olarak gerçekçi bir plan yapmak için uğraŐıyoruz. Strateji Planlamanın birinci adımı olan Durum Analizi ile mevcut durumumuzu tespit etmek ve buna göre kurumumuza yön vermek çabasındayız.

Bir iŐe başlamak bitirmenin yarısıdır. Bir eğitim kurumu olarak üzerimize düşen sorumluluđun farkındayız. Ekip olarak amaçlarımıza ulaŐmak için emin adımlarla yürüyeceđiz. Bu yolda bizimle beraber yürüyen herkese Őimdiden teŐekkürlerimi sunarım.



Vahap DEVRAN

OKUL MÜDÜRÜ

İçindekiler Tablosu

Okul / Kurum Bilgileri	3
SUNUŞ.....	5
TABLolar VE ŞEKİLLER LİSTESİ.....	8
1.GİRİŞ VE STRATEJİK PLANIN HAZIRLIK SÜRECİ	10
1.1.Strateji Geliştirme Kurulu ve Stratejik Plan Ekibi.....	10
1.2. Planlama Süreci:	11
2.DURUM ANALİZİ.....	11
2.1.Kurumsal Tarihçe.....	12
2.2.Uygulanmakta Olan Stratejik Planın Değerlendirilmesi.....	13
2.3.Yasal Yükümlülükler ve Mevzuat Analizi.....	14
2.4. Üst Politika Belgeleri Analizi	17
2.5. Faaliyet Alanları ile Ürün/Hizmetlerin Belirlenmesi.....	22
2.6. Paydaş Analizi.....	24
2.6.1. Paydaş Görüş - Önerilerinin Alınması ve Değerlendirilmesi	26
2.7. Okul / Kurum İçi Analiz	29
2.7.1. Okul / Kurum Teşkilat Şeması.....	29
2.7.2. Kurum içi analiz.....	30
2.7.2. İnsan Kaynakları.....	34

2.7.3. Teknolojik Düzey.....	39
2.7.4. Mali Kaynaklar.....	41
2.7.5. İstatistiki Veriler.....	43
2.8. Çevre Analizi (PESTLE)	46
2.9. GZFT Analizi.....	48
2.10. Tespit ve İhtiyaçların Belirlenmesi	49
3.GELECEĞE BAKIŞ.....	50
3.1.Misyonumuz.....	50
3.2.Vizyonumuz.....	50
3.3.Temel Değerlerimiz	50
4. AMAÇ, HEDEF VE PERFORMANS GÖSTERGESİ İLE STRATEJİLERİN BELİRLENMESİ	51
5. İZLEME VE DEĞERLENDİRME.....	55
İMZA SİRKÜSÜ	56

TABLOLAR VE ŞEKİLLER LİSTESİ

<i>Tablo 1:Strateji Geliştirme Kurulu ve Stratejik Plan Ekibi Tablosu</i>	10
<i>Tablo 2: Yasal Yükümlülükler</i>	14
<i>Tablo 3:Üst Politika Belgeleri</i>	17
<i>Tablo 4: Tablo 4:Üst Politika Belgeleri Analizi</i>	18
<i>Tablo 5:Faaliyet Alanlar/Ürün ve Hizmetler Tablosu</i>	22
<i>Tablo 6:Paydaş sınıflandırma ve etki / önem matrisi</i>	25
<i>Tablo 7:Öğrenci Memnuniyet Anket Sonuçları</i>	26
<i>Tablo 8:Öğretmen Memnuniyet Anket Sonuçları</i>	27
<i>Tablo 9:Veli Memnuniyet Anket Sonuçları</i>	28
<i>Tablo 10:Sınıflara ve cinsiyete göre öğrenci sayıları</i>	30
<i>Tablo 11:Yabancı uyruklu öğrenci sayısı</i>	30
<i>Tablo 12:Kaynaştırma öğrencileri sayısı</i>	31
<i>Tablo 13: Bursluluk Sınavını Kazanan Öğrenci Sayısı</i>	31
<i>Tablo 14: Sınavla öğrenci alan ortaöğretim kurumlarına yerleşen öğrenci sayısı</i>	31
<i>Tablo 15: Okul / Kurum sosyal, kültürel, bilimsel ve sportif başarı tablosu</i>	32
<i>Tablo 16: Öğrenci devamsızlık verileri</i>	33
<i>Tablo 17: Çalışanların Eğitim Düzeyi ve Cinsiyetine Göre Dağılımı</i>	34
<i>Tablo 18: İdari Personelin Hizmet Süresine İlişkin Bilgiler</i>	35
<i>Tablo 19: Öğretmenlerin Hizmet Süreleri</i>	35
<i>Tablo 20: Yönetici ve öğretmenlerin katıldıkları hizmet içi eğitim faaliyeti sayısı</i>	36
<i>Tablo 21: Okul / kurum norm ve ihtiyaç durumu</i>	36
<i>Tablo 22: Okul/Kurumda Oluşan Öğretmen Sirkülasyon Durumu</i>	37
<i>Tablo 23: Okul/Kurumda Oluşan Yönetici Sirkülasyon Durumu</i>	37
<i>Tablo 24: Kurumdaki Mevcut Hizmetli/ Memur/ Yardımcı Personel Sayısı</i>	37

<i>Tablo 25: Okul/kurum Rehberlik Hizmetleri</i>	38
<i>Tablo 26: Teknolojik Araç-Gereç Durumu</i>	39
<i>Tablo 27: Fiziki Mekân Durumu</i>	40
<i>Tablo 28: Gelir-Gider Tablosu (2023 yılı)</i>	41
<i>Tablo 29: Kaynak Tablosu</i>	42
<i>Tablo 30: Yıllara göre öğrenci sayısı</i>	43
<i>Tablo 31: Yıllara göre sınıf tekrar yapan öğrenci sayısı</i>	43
<i>Tablo 32: Okulda Kurulan Kulüpler</i>	44
<i>Tablo 33: Kurumda Gerçekleştirilen Faaliyet Sayıları</i>	44
<i>Tablo 34: Lisanslı öğrenci sayısı</i>	45
<i>Tablo 35: PESTLE Tablosu</i>	46
<i>Tablo 36: GZFT Listesi</i>	48
<i>Tablo 37: Tespit ve İhtiyaçlar Tablosu</i>	49
<i>Tablo 38: Amaç ve Hedefler Tablosu</i>	51
<i>Şekil 1:Okul / kurum Teşkilat Şeması</i>	29

1.GİRİŞ VE STRATEJİK PLANIN HAZIRLIK SÜRECİ

1.1.Strateji Geliştirme Kurulu ve Stratejik Plan Ekibi

Strateji Geliştirme Kurulu: Okul müdürünün başkanlığında, bir okul müdür yardımcısı, bir öğretmen ve okul/aile birliği başkanı ile bir yönetim kurulu üyesi olmak üzere 5 kişiden oluşan üst kurul kurulur.

Stratejik Plan Ekibi: Okul müdürü tarafından görevlendirilen ve üst kurul üyesi olmayan müdür yardımcısı başkanlığında, belirlenen öğretmenler ve gönüllü velilerden oluşur.

Tablo 1:Strateji Geliştirme Kurulu ve Stratejik Plan Ekibi Tablosu

Strateji Geliştirme Kurulu Bilgileri		Stratejik Plan Ekibi Bilgileri	
Adı Soyadı	Ünvanı	Adı Soyadı	Ünvanı
Vahap DEVRAN	Okul Müdürü	Halil İLDENİZ	Müdür Yardımcısı
Halil İLDENİZ	Müdür Yardımcısı	Ayhan YURDAL	Öğretmen
Doğan ÖZCAN	Öğretmen	H. Ahmet AKINCI	Öğretmen
Raziye BOZKURT	Okul Aile Birliği Başkanı	Cemaliye PEKDEMİR	Öğretmen
Adnan AYDOĞAN	Yönetim Kurulu Üyesi	Hülya KARA	Öğretmen

1.2. Planlama Süreci:

2024-2028 dönemi Stratejik planlama sürecinin belirli bir zaman dilimi içerisinde tamamlanması ve kaynakların etkin kullanımı amacıyla, ekibimiz tarafından Kozan İlçe Milli Eğitim Müdürlüğü Ar-Ge biriminin koordinasyonu doğrultusunda çalışmalar başlatılmıştır. Stratejik planlama hazırlık süreci katılımcılık ilkesi çerçevesinde kararlar üst kurulla yapılan toplantılarla alınmıştır. Toplantılara üst kurulun yanında öğretmen ve personellerin katılımıyla gerçekleştirilmiştir.

2.DURUM ANALİZİ

Stratejik planlama sürecinin ilk adımı olan durum analizi, okulumuzun/kurumumuzun “neredeyiz?” sorusuna cevap vermektedir. Okulumuzun/kurumumuzun geleceğe yönelik amaç, hedef ve stratejiler geliştirebilmesi için öncelikle mevcut durumda hangi kaynaklara sahip olduğu ya da hangi yönlerinin eksik olduğu ayrıca, okulumuzun/kurumumuzun kontrolü dışındaki olumlu ya da olumsuz gelişmelerin neler olduğu değerlendirilmiştir. Dolayısıyla bu analiz, okulumuzun/kurumumuzun kendisini ve çevresini daha iyi tanımasına yardımcı olacak ve stratejik planın sonraki aşamalarından daha sağlıklı sonuçlar elde edilmesini sağlayacaktır. Durum analizi bölümünde, aşağıdaki hususlarla ilgili analiz ve değerlendirmeler yapılmıştır;

- Kurumsal tarihçe
- Uygulanmakta olan planın değerlendirilmesi
- Mevzuat analizi
- Üst politika belgelerinin analizi
- Faaliyet alanları ile ürün ve hizmetlerin belirlenmesi
- Paydaş analizi

- Kuruluş içi analiz
- Dış çevre analizi (Politik, ekonomik, sosyal, teknolojik, yasal ve çevresel analiz)
- Güçlü ve zayıf yönler ile fırsatlar ve tehditler (GZFT) analizi
- Tespit ve ihtiyaçların belirlenmesi

2024-2028 Stratejik Planımızda 3 tema altında toplam 5 hedef, 16 performans göstergesi ve bu göstergelere ulaşmak için toplam 5 strateji bulunmaktadır.

2.1.Kurumsal Tarihçe

Okulumuz ilk defa 1962 yılında Kızıllar İlkokulu olarak 3 derslikle eğitim ve öğretime açılmıştır. Uzun yıllar bu şekilde devam ettikten sonra 2005 yılında köylülerin desteğiyle 5 derslikli yeni bina yaptırılıp okulumuzun hizmetine sunulmuştur. 13.02.2005 tarihinde okulumuzda 6, 7, 8. sınıflar açılmıştır.

Anasınıfı binası 26/02/2010 tarihinde Osman AYDOĞAN adında hayırsever bir köylü tarafından ölen oğlu anısına yaptırılarak hizmete sunulmuştur.

Okulumuz 1. ve 2. blok ve anasınıfı binası olmak üzere üç binadan oluşmaktadır. I. Bloкта 1.,2.,3., sınıflar ve müdür yardımcısı odası yer almakta iken 2023 Kahramanmaraş merkezli depremde hasar görüp şu an eğitim yapılamamaktadır. Ortaokul binasına taşınarak ikili eğitime geçilmiştir. 2. Bloкта ise 4.,5.,6.,7.,8. sınıflar ,Bilişim Teknolojileri sınıfı ve müdür odası yer almaktadır.

2021-2022 yılı itibariyle okulumuzda 130 öğrenci öğrenim görmüştür.

2022-2023 yılı itibariyle okulumuzda 110 öğrenci öğrenim görmüştür.

2023-2024 yılı itibariyle okulumuzda 99 öğrenci öğrenim görmüştür.

2.2.Uygulanmakta Olan Stratejik Planın Deęerlendirilmesi

Uygulanmakta olan stratejik plandaki hedeflerin byk bir kısmı gerekleřtirilmiř olup bazıları maddi kaynaklardan, bazıları đrenci ve veli durumlarından dolayı gerekleřtirilememiřtir. 2023 yılı 6 řubat depreminden etkilenen ilkokul binamızın kullanılamaz hale gelmesinden dolayı da fiziki anlamda bazı eksiklikler ve hedeflerden sapmalar meydana gelmiřtir.

Okul bahe duvarımızın ilalanması yapılmıřtır. Ortaokul binamızın i ve dıř boyama iřlemleri tamamlanmıřtır. Sınıf kapılarını tamir yapıp boyama iřlemleri de tamamlandı. Tavan lambalarımız deęiřtirilerek daha aydınlık sınıflar oluřturulmuřtur. Ktphanemizin kitap sayısı 2.000 civarına ykseltilerek đrencilerimizin okuma alıřkanlıkları artırılmıřtır. Ktphanemizin kapı kısmının stne yađmurdan korunması iin korunak yapılmıřtır. Camları yenilenerek ve soba kurularak kiř aylarında sıcak bir ortam sađlanmıřtır.

2.3.Yasal Yükümlülükler ve Mevzuat Analizi

Tablo 2: Yasal Yükümlülükler

YASAL YÜKÜMLÜLÜKLER	DAYANAK (KANUN, YÖNETMELİK, GENELGE, YÖNERGE)
Atama	657 Sayılı Devlet Memurları Kanunu
	Milli Eğitim Bakanlığına Bağlı Okul ve Kurumların Yönetici ve Öğretmenlerinin Norm Kadrolarına İlişkin Yönetmelik
	Milli Eğitim Bakanlığı Eğitim Kurumları Yöneticilerinin Atama ve Yer Değiştirmelerine İlişkin Yönetmelik
	Milli Eğitim Bakanlığı Öğretmenlerinin Atama ve Yer Değiştirme Yönetmeliği
Ödül, Disiplin	Devlet Memurları Kanunu
	6528 Sayılı Milli Eğitim Temel Kanunu İle Bazı Kanun ve Kanun Hükmünde Kararnamelerde Değişiklik Yapılmasına Dair Kanun
	Milli Eğitim Bakanlığı Personeline Başarı, Üstün Başarı ve Ödül Verilmesine Dair Yönerge
	Milli Eğitim Bakanlığı Disiplin Amirleri Yönetmeliği
Okul Yönetimi	1739 Sayılı Milli Eğitim Temel Kanunu
	Milli Eğitim Bakanlığı İlköğretim Kurumları Yönetmeliği
	Milli Eğitim Bakanlığı Özel Eğitim Kurumları Yönetmeliği
	Milli Eğitim Bakanlığı Okul Aile Birliği Yönetmeliği
	Milli Eğitim Bakanlığı Eğitim Bölgeleri ve Eğitim Kurulları Yönergesi
	MEB Yönetici ve Öğretmenlerin Ders ve Ek Ders Saatlerine İlişkin Karar
	Taşınır Mal Yönetmeliği
	Anayasa
	1739 Sayılı Milli Eğitim Temel Kanunu
	222 Sayılı İlköğretim ve Eğitim Kanunu
	6287 Sayılı İlköğretim ve Eğitim Kanunu ile Bazı Kanunlarda Değişiklik Yapılmasına Dair Kanun
	Milli Eğitim Bakanlığı İlköğretim Kurumları Yönetmeliği

Eđitim-Öđretim	Milli Eđitim Bakanlıđı Okul Öncesi Eđitim ve İlköđretim Kurumları Yönetmeliđinde Deđişiklik Yapılmasına Dair Yönetmelik
	Milli Eđitim Bakanlıđı Özel Eđitim Kurumları Yönetmeliđi
	Milli Eđitim Bakanlıđı Eđitim Öđretim Çalıřmalarının Planlı Yürütülmesine İliřkin Yönerge
	Milli Eđitim Bakanlıđı Ders Kitapları ve Eđitim Araçları Yönetmeliđi
	Milli Eđitim Bakanlıđı Öđrencilerin Ders Dıřı Eđitim ve Öđretim Faaliyetleri Hakkında Yönetmelik
Personel İřleri	Milli Eđitim Bakanlıđı Destekleme ve Yetiřtirme Kursları Yönergesi
	Milli Eđitim Bakanlıđı Personel İzin Yönergesi
	Devlet Memurları Tedavi ve Cenaze Giderleri Yönetmeliđi
	Kamu Kurum ve Kuruluşlarında Çalıřan Personelin Kılık Kıyafet Yönetmeliđi
	Memurların Hastalık Raporlarını Verecek Hekim ve Sađlık Kurulları Hakkındaki Yönetmelik
Mühür, Yazıřma, Arřiv	Milli Eđitim Bakanlıđı Personeli Görevde Yükseltme ve Unvan Deđişikliđi Yönetmeliđi
	Öđretmenlik Kariyer Basamaklarında Yükseltme Yönetmeliđi
	Resmi Mühür Yönetmeliđi
	Resmi Yazıřmalarda Uygulanacak Usul ve Esaslar Hakkındaki Yönetmelik
Rehberlik ve Sosyal Etkinlikler	Milli Eđitim Bakanlıđı Evrak Yönergesi
	Milli Eđitim Bakanlıđı Arřiv Hizmetleri Yönetmeliđi
	Milli Eđitim Bakanlıđı Rehberlik ve Psikolojik Danıřma Hizmetleri Yönetmeliđi
	Okul Spor Kulüpleri Yönetmeliđi
	Milli Eđitim Bakanlıđı İlköđretim ve Ortaöđretim Sosyal Etkinlikler Yönetmeliđi
Öđrenci İřleri	Milli Eđitim Bakanlıđı Bayrak Törenleri Yönergesi
	Milli Eđitim Bakanlıđı İlköđretim Kurumları Yönetmeliđi
	Milli Eđitim Bakanlıđı Demokrasi Eđitimi ve Okul Meclisleri Yönergesi
	Okul Servis Araçları Hizmet Yönetmeliđi
	Milli Eđitim Bakanlıđı Kurum Tanıtım Yönetmeliđi

İsim ve Tanıtım	Milli Eğitim Bakanlığına Bağlı Kurumlara Ait Açma, Kapatma ve Ad Verme Yönetmeliği
Sivil Savunma	Sabotajlara Karşı Koruma Yönetmeliği
	Binaların Yangından Korunması Hakkındaki Yönetmelik
	Daire ve Müesseseler İçin Sivil Savunma İşleri Kılavuzu

2.4. Üst Politika Belgeleri Analizi

Tablo 3:Üst Politika Belgeleri

Temel Üst Politika Belgeleri	Sektörel ve Tematik Strateji Belgeleri
<ul style="list-style-type: none">✓ Kalkınma Planları✓ Orta Vadeli Programlar✓ Orta Vadeli Mali Planlar✓ Cumhurbaşkanlığı Yıllık Programları✓ MEB 2024-2028 Stratejik Planı✓ Kozan İlçe MEM 2024-2028 Stratejik Planı✓ Kızıllar Ortaokulu 2019/2023 Stratejik Planı✓ Milli Eğitim Şura Kararları	<ul style="list-style-type: none">✓ Öğretmen Strateji Belgesi✓ İklim Değişikliği Eylem Planı✓ Kadının Güçlenmesi Strateji Belgesi ve Eylem Planı✓ Su Verimliliği Strateji Belgesi ve Eylem Planı✓ Ulusal Deprem Stratejisi ve Eylem Planı✓ Ulusal Genç İstihdam Stratejisi ve Eylem Planı✓ Ulusal Enerji Verimliliği Eylem Planı✓ Ulusal Girişimcilik Stratejisi ve Eylem Planı✓ Ulusal Yapay Zekâ Stratejisi✓ 2023-2028 Türkiye Çocuk Hakları Strateji Belgesi ve Eylem Planı✓ Diğer Kamu Kurumlarının Stratejik Planları

Tablo 4: Üst Politika Belgeleri Analizi

Üst Politika Belgesi	İlgili Bölüm/Referans	Verilen Görev/İhtiyaçlar
On İkinci Kalkınma Planı	Yurt İçi Tasarruflar	350.2, 352.3 Sayılı Tedbir Maddeleri
	Mali Piyasalar	379.2 Sayılı Tedbir Maddesi
	İmalat Sanayii	432.1, 432.3 Sayılı Tedbir Maddeleri
	Otomotiv	473.1 Sayılı Tedbir Maddesi
	Turizm	525.3, 525.4 Sayılı Tedbir Maddeleri
	Girişimcilik ve Kobi'ler	559.2, 559.3, Sayılı Tedbir Maddeleri
	Fikrî Mülkiyet Hakları	565.5, 565.6, 565.7 Sayılı Tedbir Maddeleri
	Ticaretin ve Tüketicinin Korunmasının Geliştirilmesine Yönelik Hizmetler	621.8 Sayılı Tedbir Maddesi
	Eğitim	658, 659, 660 Sayılı Amaç Maddeleri ve Bunlara Bağlı Politika ile Tedbir Maddeleri
	Çocuk	731.2, 731.3, 731.4, 731.5, 731.6, 732.1, 732.3, 732.5, 733.1, 733.2, 734.4, 735.7, 735.8, 738.2, 738.3, 739.1, 739.2, 739.3, 739.4, 740.4, 742.4, 744.1 Sayılı Tedbir Maddeleri
	Gençlik	746.1, 746.2, 746.6, 747.1, 747.2, 748.6 Sayılı Tedbir Maddeleri
	Engelli Hizmetleri	758.1, 758.2, 758.3, 758.4, 758.5 Sayılı Tedbir Maddeleri
	Sosyal Hizmetler, Sosyal Yardımlar ve Yoksullukla Mücadele	773.1, 774.1 Sayılı Tedbir Maddeleri
	Gelir Dağılımı	777.4 Sayılı Tedbir Maddesi
	Kültür ve Sanat	783.1, 783.2, 783.5, 785.1, 785.2, 785.3, 785.5, 789.1, 789.2, 790.4, 793.2 Sayılı Tedbir Maddeleri
	Spor	796.1, 796.2, 796.3, 798.3, 799.1, 799.2, 799.3 Sayılı Tedbir Maddeleri
	Nüfus ve Yaşlanma	804.1, 809.1 Sayılı Tedbir Maddeleri
Üluslararası Göç	815.4, 816.1 Sayılı Tedbir Maddeleri	

Yurt Dışında Yaşayan Türkler	819.1, 819.2, 819.3, 820.7 Sayılı Tedbir Maddeleri
Afet Yönetimi	830.7, 831.3, 832.1, 832.4, 833.6, 839.1, 839.3, 841.1 Sayılı Tedbir Maddeleri
Sivil Toplum	940.3 Sayılı Tedbir Maddesi
Kamuda Stratejik Yönetim	942.1, 943.1, 943.2, 943.4, 943.5 Sayılı Tedbir Maddeleri
Kalkınma İçin Uluslararası İş Birliği	970.1, 970.6, 972.6, 973.2, 973.3, 973.4 Sayılı Tedbir Maddeleri
İstihdam	12 Sayılı Tedbir Maddesi

Üst Politika Belgesi	İlgili Bölüm/Referans	Verilen Görev/İhtiyaçlar
Orta Vadeli Program (2024-2026)	Programda Bakanlığımıza bağlı olarak Müdürlüğümüzü ilgilendiren on dokuz (19) politika ve tedbir ile Öncelikli Reform Alanlarına Yönelik on (10) düzenleme yer almaktadır.	
	Ödemeler Dengesi	1 Tedbir
	Finansal İstikrar	1 Tedbir
	Afet Yönetimi	1 Tedbir
	Dijital Dönüşüm	4 Tedbir
	Hizmet İhracatının Desteklenmesi	1 Tedbir
	Ne Eğitimde Ne İstihdamda Olan Gençlerin ve Kadınların Eğitime ve İstihdama Katılımı	3 Tedbir
	Yükseköğretimde ve Meslekî ve Teknik Eğitimde Özel Sektör Odaklı Dönüşüm	2 Tedbir
	Kamu Cari Harcamalarında Rasyonelleşme	2 Tedbir
	Afetlere Duyarlı Bütünleşik Mekansal Planlama	1 Tedbir
	İklim Değişikliği Mevzuatı, Emisyon Ticaret Sistemi, Sınırdaki Karbon Düzenlemesi Mekanizmasına Uyum	1 Tedbir
Yurt İçi Tasarruflar	350.2, 352.3 Sayılı Tedbir Maddeleri	
Mali Piyasalar	379.2 Sayılı Tedbir Maddesi	
İmalat Sanayii	432.1 Sayılı Tedbir Maddesi	

Cumhurbaşkanlığı 2024 Yıllık Programı	Otomotiv	473.1 Sayılı Tedbir Maddesi
	Turizm	525.3, 525.4 Sayılı Tedbir Maddeleri
	Girişimcilik ve KOBİ'ler	559.2, 559.3 Sayılı Tedbir Maddeleri
	Fikri Mülkiyet Hakları	565.6, 565.7 Sayılı Tedbir Maddeleri
	Eğitim	661.1, 661.4, P. 661, P. 662, P. 663, P.664, P.665, P.666, P.667, P.668, P.670, P.672, P.675, P.676, P.678, P.680, P.681 Sayılı Politika ve Tedbir Maddeleri
	Çocuk	P.732, 731.2, 731.3, 731.4, 731.5, 733.1, 733.2, 734.4, 735.8, 739.1, 739.3, 739.4, 740.4, 742.4, P.743, 744.1 Sayılı Politika ve Tedbir Maddeleri
	Gençlik	746.1, 746.2, 746.6, 747.1, 747.2, 748.6 Sayılı Tedbir Maddeleri
	Engelli Hizmetleri	758.1, 758.2, 758.3 Sayılı Tedbir Maddeleri
	Kültür ve Sanat	783.1, 785.1, 785.2, 789.1 Sayılı Tedbir Maddeleri
	Uluslararası Göç	816.1 Sayılı Tedbir Maddesi
	Yurt Dışında Yaşayan Türkler	819.1, 819.2, 819.3 Sayılı Tedbir Maddeleri
	Kalkınma İçin Uluslararası İş Birliği	970.1, 972.6, 973.3 Sayılı Tedbir Maddeleri

Üst Politika Belgesi	İlgili Bölüm/Referans	Verilen Görev/İhtiyaçlar
Kozan İlçe Milli Eğitim Müdürlüğü 2024-2028 Stratejik Planı	AMAÇ 1	Hedef 1.4
	Amaç 3	Hedef 3.1
	Amaç 3	Hedef 3.3
	Amaç 4	Hedef 4.1
	Amaç 5	Hedef 5.1

2.5. Faaliyet Alanları ile Ürün/Hizmetlerin Belirlenmesi

Tablo 5: Faaliyet Alanlar/Ürün ve Hizmetler Tablosu

Faaliyet Alanı	Ürün/Hizmetler
Öğretim-Eğitim Faaliyetleri	Öğrenci İşleri Kayıt-nakil işleri Devam-devamsızlık Sınıf geçme Sınav hizmetleri
Rehberlik Faaliyetleri	Öğrencilere rehberlik yapmak Velilere rehberlik etmek Rehberlik faaliyetlerini yürütmek
Sosyal Faaliyetler	Öğrenci kulüp çalışmaları Okul kermesi
Sportif Faaliyetler	Okul futbol turnuvaları Okul içi sportif yarışmalar
Bilimsel, Kültürel ve Sanatsal Faaliyetler	Okul münazara yarışmaları Resim sergisi TÜBİTAK 4006 Bilim Fuarı TEKNOFEST yarışmalarına yönelik faaliyetler Belirli Gün ve Haftaların kutlanması
İnsan Kaynakları Faaliyetleri (Mesleki Gelişim Faaliyetleri, Personel Etkinlikleri...)	Norm kadro iş ve işlemlerini yürütmek Özlük Dosyalarının Muhafazasını sağlamak Özlük ve emeklilik iş ve işlemlerini yürütmek Disiplin ve Ödül işlemlerinin uygulamalarını yapmak
Okul- Aile Birliği Faaliyetleri	Okul yönetimi ile işbirliği yaparak okulun fiziki donanım ihtiyaçlarının sağlanması Okulun ihtiyaçlarına yönelik bağış işlemlerinin takip edilmesi.

Öğrencilere Yönelik Faaliyetler	Okuma kültürünün yaygınlaştırılması çalışmaları Destek eğitim odası faaliyetleri Destekleme ve yetiştirme kursu (DYK)
Ölçme Değerlendirme Faaliyetleri	Ölçme ve değerlendirme iş ve işlemlerini iş birliği içerisinde yürütmek. Sınavların uygulanması ile ilgili organizasyonu yapmak ve sınav güvenliğini sağlamak. Ders notlarının zamanında girilmesini sağlamak. DYK kazanım testlerinin uygulanması
Öğrenme Ortamlarına Yönelik Faaliyetler	Kodlama atölyesi çalışmaları Akıl ve Zeka Oyunları atölyesi çalışmaları Okul kütüphanesinin zenginleştirilmesi ve aktif kullanımını sağlamak.
Ders Dışı Faaliyetler	Lise tanıtım gezileri Okul kermesi Okul gezileri Okul dışı öğrenme faaliyetleri

2.6. Paydaş Analizi

Stratejik planlama ve kalite yönetiminin temel unsurlarından birisi katılımcılıktır. Stratejik planın sahiplenilmesi ve uygulamanın etkinliğini artırmak amacıyla okulumuzun etkileşim içinde olduğu paydaşların görüşleri dikkate alınmıştır. Paydaşlar, idarenin ürün ve hizmetleriyle ilgisi olan, idareden doğrudan veya dolaylı, olumlu ya da olumsuz yönde etkilenen veya idareyi etkileyen kişi, grup veya kurumlardır. Paydaşlar iç paydaşlar ve dış paydaşlar olarak sınıflandırılır.

İç paydaşlar, okulda gerçekleşen her faaliyetten doğrudan etkilenen veya bir faaliyeti iletme/yavaşlatma etkisine sahip olanlardır. Okulun bir parçası olan bireyleri ifade eder. Okul müdürü, müdür yardımcıları, öğretmenler, öğrenciler, destek personeli ve okul aile birliği üyeleri iç paydaşlarımızdır.

Dış paydaşlar, okulun bir parçası olmayan ancak okulda gerçekleşen her faaliyetten dolaylı olarak etkilenen, bağlı/ilişkili/ilgili kişi, grup ya da kurumları ifade eder. Veliler, il ve ilçe millî eğitim müdürlükleri, valilik, kamu kurum ve kuruluşları, muhtarlar, sivil toplum ve özel sektör kuruluşları vb. dış paydaşlarımızdır.

Tablo 6:Paydaş sınıflandırma ve etki / önem matrisi

Paydaş Adı	İç Paydaş	Dış Paydaş	Etki Derecesi	Önem Derecesi
Kozan Kaymakamlığı		√	5	5
Kozan İlçe Milli Eğitim Müdürlüğü İdare ve Personelleri		√	5	5
Öğretmenler	√		5	5
Öğrenciler	√		5	5
Veliler		√	5	5
Okul Müdürlükleri	√		5	5
Rehberlik ve Araştırma Merkezi		√	3	5
Kozan Belediyesi		√	4	4
Gençlik Hizmetleri ve Spor İlçe Müdürlüğü		√	3	3
Kozan İlçe Sağlık Müdürlüğü		√	3	3
Aile ve Sosyal Politikalar İl / İlçe Müdürlüğü		√	3	3
3 nolu ASM Sağlık Ocağı		√	3	3
Mahalle Muhtarlığı		√	4	4
Özel Eğitim ve Rehabilitasyon Merkezleri		√	3	3
Hayırseverler		√	4	4
Eğitim sendikaları		√	3	3
Medya		√	2	2
Kozan İlçe Emniyet Müdürlüğü		√	4	4
Kozan İlçe Müftülüğü		√	4	4

Önem Derecesi: 1, 2, 3 gözet; 4,5 birlikte çalış

Etki Derecesi: 1, 2, 3 İzle; 4, 5 bilgilendir

Önceliği: 5=Tam; 4=Çok; 3=Orta; 2=Az; 1=Hiç

2.6.1. Paydaş Görüş - Önerilerinin Alınması ve Değerlendirilmesi

Kızıllar Ortaokulu olarak öğrenci, öğretmen ve personellere memnuniyet anketleri gönderilerek ilgili paydaşlarımızın durum tespit çalışmasında yer almaları istenmiştir. Böylece Kızıllar Ortaokulunun durum tespitinde bütün bağlı birimlerin ortak katılımı doğrultusunda paydaşlarımızın görüş ve beklentileri yapılan anketlerle tespit edilmiştir. Paydaş anketi okul çalışanları ve öğrencilere uygulanmıştır. Ankete 49 öğrenci, 41 veli, 10 öğretmen olmak üzere toplam 100 kişi katılmıştır.

Tablo 7:Öğrenci Memnuniyet Anket Sonuçları

ÖĞRENCİ MEMNUNİYET ANKETİ		MEMNUNİYET ANKETİ SONUCU	
SIRA NO	GÖSTERGELER	SONUÇ	%
1	İhtiyaç duyduğumda okul çalışanlarıyla rahatlıkla görüşebiliyorum.	ÇOK İYİ	100
2	Okul müdürü ile ihtiyaç duyduğumda rahatlıkla konuşabiliyorum.	ÇOK İYİ	100
3	Okulun rehberlik servisinden yeterince yararlanabiliyorum.	-	-
4	Okula ilettiğimiz öneri ve isteklerimiz dikkate alınır.	ÇOK İYİ	100
5	Okulda kendimi güvende hissediyorum.	ÇOK İYİ	100
6	Okulda öğrencilerle ilgili alınan kararlarda bizlerin görüşleri alınır.	ÇOK İYİ	100
7	Öğretmenler yeniliğe açık olarak derslerin işlenişinde çeşitli yöntemler kullanmaktadır.	ÇOK İYİ	100
8	Derslerde konuya göre uygun araç gereçler kullanılmaktadır.	ÇOK İYİ	100
9	Teneffüslerde ihtiyaçlarımı giderebiliyorum.	ÇOK İYİ	100
10	Okulun içi ve dışı temizdir.	ÇOK İYİ	100
11	Okulun binası ve diğer fiziki mekanlar yeterlidir.	ÇOK İYİ	100
12	Okul kantininde satılan malzemeler sağlıklı ve güvenlidir.	-	-
13	Okulumuzda yeterli miktarda sanatsal ve kültürel faaliyetler düzenlenmektedir.	ÇOK İYİ	100
GENEL DEĞERLENDİRME		ÇOK İYİ	100

Yapılan öğrenci memnuniyet anketi sonucunda öğrencilerimizin genel memnuniyet düzeyinin ÇOK İYİ olduğu görülmektedir. Öğrencilerimiz en çok sportif faaliyetlerinden memnun olduklarını belirtmişlerdir. Ancak teknolojik konularının gelişime açık alanlar olduğuna yönelik görüş bildirmişlerdir.

Tablo 8:Öğretmen Memnuniyet Anket Sonuçları

ÖĞRETMEN MEMNUNİYET ANKETİ		ANKET SONUCU	
SIRA NO	GÖSTERGELER	SONUÇ	%
1	Okulumuzda alınan kararlar, çalışanların katılımıyla alınır.	ÇOK İYİ	100
2	Kurumdaki tüm duyurular çalışanlara zamanında iletilir.	ÇOK İYİ	100
3	Her türlü ödüllendirmede adil olma, tarafsızlık ve objektiflik esastır.	ÇOK İYİ	100
4	Kendimi, okulun değerli bir üyesi olarak görürüm.	ÇOK İYİ	100
5	Çalıştığım okul bana kendimi geliştirme imkânı tanımaktadır.	ÇOK İYİ	100
6	Okul, teknik araç ve gereç yönünden yeterli donanıma sahiptir.	ÇOK İYİ	100
7	Okulda çalışanlara yönelik sosyal ve kültürel faaliyetler düzenlenir.	ÇOK İYİ	100
8	Okulda öğretmenler arasında ayırım yapılmamaktadır.	ÇOK İYİ	100
9	Okulumuzda yerelde ve toplum üzerinde olumlu etki bırakacak çalışmalar yapmaktadır.	ÇOK İYİ	100
10	Yöneticilerimiz, yaratıcı ve yenilikçi düşüncelerin üretilmesini teşvik etmektedir.	ÇOK İYİ	100
11	Yöneticiler, okulun vizyonunu, stratejilerini, iyileştirmeye açık alanlarını vs. çalışanlarla paylaşır.	ÇOK İYİ	100
12	Okulumuzda sadece öğretmenlerin kullanımına tahsis edilmiş yerler yeterlidir.	ÇOK İYİ	100
13	Alanıma ilişkin yenilik ve gelişmeleri takip eder ve kendimi güncellerim.	ÇOK İYİ	100
GENEL DEĞERLENDİRME		ÇOK İYİ	100

Yapılan öğretmen memnuniyet anketi sonucunda öğretmenlerimizin genel memnuniyet düzeyinin ÇOK İYİ olduğu görülmektedir. Öğretmenlerimiz en çok iletişim faaliyetlerinden memnun olduklarını belirtmişlerdir. Ancak teknolojik konuların gelişime açık alanlar olduğuna yönelik görüş bildirmişlerdir.

Tablo 9:Veli Memnuniyet Anket Sonuçları

VELİ MEMNUNİYET ANKETİ		ANKET SONUCU	
SIRA NO	GÖSTERGELER	SONUÇ	%
1	İhtiyaç duyduğumda okul çalışanlarıyla rahatlıkla görüşebiliyorum.	ÇOK İYİ	100
2	Bizi ilgilendiren okul duyurularını zamanında öğreniyorum.	ÇOK İYİ	100
3	Öğrencimle ilgili konularda okulda rehberlik hizmeti alabiliyorum.	ÇOK İYİ	100
4	Okula ilettiğim istek ve şikayetlerim dikkate alınıyor.	ÇOK İYİ	100
5	Öğretmenler yeniliğe açık olarak derslerin işlenişinde çeşitli yöntemler kullanmaktadır.	ÇOK İYİ	100
6	Okulda yabancı kişilere karşı güvenlik önlemleri alınmaktadır.	ÇOK İYİ	100
7	Okulda bizleri ilgilendiren kararlarda görüşlerimiz dikkate alınır.	ÇOK İYİ	100
8	E-Okul Veli Bilgilendirme Sistemi ile okulun internet sayfasını düzenli olarak takip ediyorum.	İYİ	80
9	Çocuğumun okulunu sevdiğini ve öğretmenleriyle iyi anlaştığını düşünüyorum.	ÇOK İYİ	100
10	Okul, teknik araç ve gereç yönünden yeterli donanıma sahiptir.	ÇOK İYİ	100
11	Okul her zaman temiz ve bakımlıdır.	ÇOK İYİ	100
12	Okulun binası ve diğer fiziki mekanlar yeterlidir.	İYİ	72
13	Okulumuzda yeterli miktarda sanatsal ve kültürel faaliyetler düzenlenmektedir.	ÇOK İYİ	100
GENEL DEĞERLENDİRME		ÇOK İYİ	93

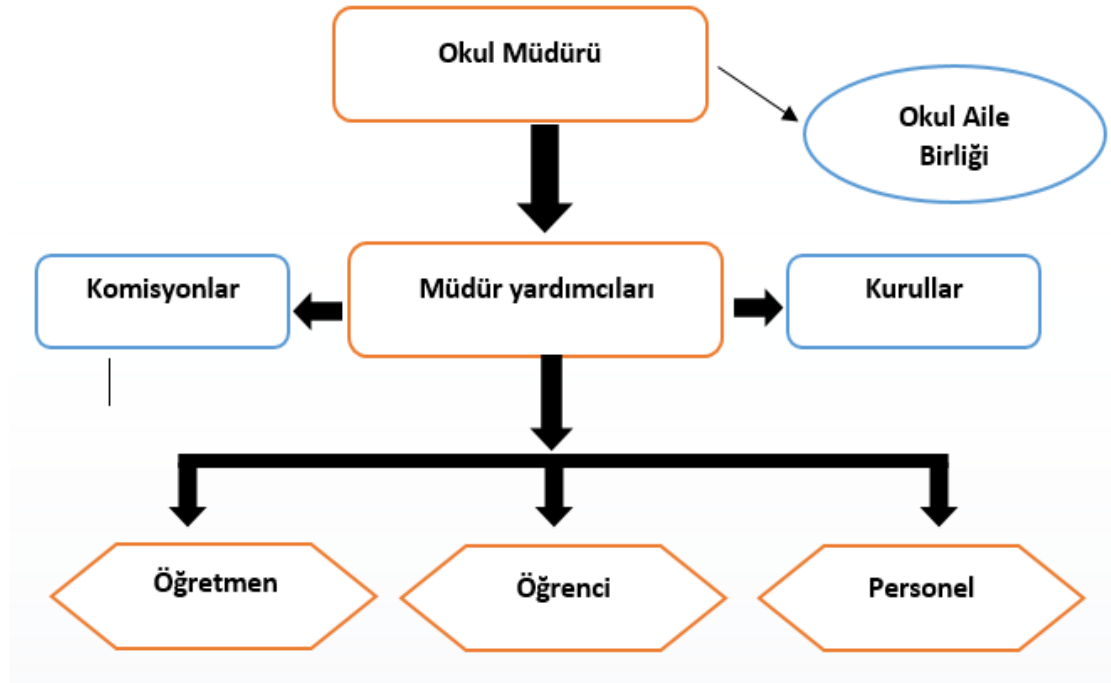
Yapılan veli memnuniyet anketi sonucunda velilerimizin genel memnuniyet düzeyinin ÇOK İYİ olduğu görülmektedir. Velilerimiz en çok DYK faaliyetlerinden memnun olduklarını belirtmişlerdir. Ancak fiziki konuların gelişime açık alanlar olduğuna yönelik görüş bildirmişlerdir.

2.7. Okul / Kurum İçi Analiz

2.7.1. Okul / Kurum Teşkilat Şeması

Bu bölümde kurumumuzu oluşturan paydaşlara yönelik teşkilat şeması verilmiştir.

Şekil 1:Okul / kurum Teşkilat Şeması



2.7.2. Kurum içi analiz

Bu bölümde okulumuza / kurumumuza yönelik öğrenci sayıları, akademik başarı verileri, devamsızlık ve gerçekleştirilen faaliyetlere yönelik analiz bilgileri yer almaktadır.

Tablo 10:Sınıflara ve cinsiyete göre öğrenci sayıları

SINIFI	KIZ	ERKEK	Toplam
5.Sınıf	6	5	11
6.Sınıf	7	6	13
7.Sınıf	4	11	15
8.Sınıf	6	4	10
TOPLAM	23	26	49

Tablo 11:Yabancı uyruklu öğrenci sayısı

SINIFI	KIZ	ERKEK	Toplam
5.Sınıf	0	0	0
6.Sınıf	0	0	0
7.Sınıf	0	0	0
8.Sınıf	0	0	0
TOPLAM	0	0	0

Tablo 12:Kaynaştırma öğrencileri sayısı

SINIFI	KIZ	ERKEK	Toplam
5.Sınıf	0	0	0
6.Sınıf	0	0	0
7.Sınıf	0	0	0
8.Sınıf	0	0	0
TOPLAM	0	0	0

Tablo 13: Bursluluk Sınavını Kazanan Öğrenci Sayısı

2021	2022	2023	TOPLAM
5	0	5	10

Tablo 14: Sınavla öğrenci alan ortaöğretim kurumlarına yerleşen öğrenci sayısı

SINIFI	KIZ	ERKEK	TOPLAM
Fen Lisesi	0	0	0
Sosyal Bilimler Lisesi	0	0	0
Spor Lisesi	0	0	0

Tablo 16: Öğrenci devamsızlık verileri

SINIF	10 -20 gün arası		20 Gün ve üzeri	
	Özürlü	Özürsüz	Özürlü	Özürsüz
6. sınıf		11		

2.7.2. İnsan Kaynakları

Okullarda insan kaynaklarını, organizasyonel amaçlar doğrultusunda en verimli şekilde kullanmak; insan kaynağının iç ve dış gelişmelere uygun olarak etkin bir şekilde planlanmasını, geliştirilmesini ve değerlendirilmesini sağlamak kurumun verimliliği açısından büyük önem taşımaktadır.

Tablo 17: Çalışanların Eğitim Düzeyi ve Cinsiyetine Göre Dağılımı

	DOKTORA			YÜKSEK LİSANS			LİSANS			ÖNLİSANS			LİSE VE ALTI		
	E	K	T	E	K	T	E	K	T	E	K	T	E	K	T
Okul Müdürü				1		1									
Müdür Yardımcıları							1		1						
Branş Öğretmenleri							10		10						
Rehber Öğretmen															
Memur															
İdari Personeller															
Yardımcı Personeller															
Güvenlik Görevlisi															
TOPLAM				1		1	11		11						

Tablo 18: İdari Personelin Hizmet Süresine İlişkin Bilgiler

Hizmet Süreleri	2024 Yılı İtibarıyla	
	Kişi Sayısı	%
1 Yıl		
2-3 Yıl		
4 Yıl		
5 Yıl ve fazlası	2	100

Tablo 19: Öğretmenlerin Hizmet Süreleri

Hizmet Süreleri	Branşı	Kadın	Erkek	Hizmet Yılı	Toplam
1-3 Yıl	Özel eğitim fen bilimleri	2	1	1	3
4-6 Yıl					
7-10 Yıl	Matematik ve din kültürü	0	2	9	2
11-15 Yıl	Sosyal bilgiler, İngilizce	1	3	12	4
16-20 Yıl	Türkçe	0	1	19	1
20 yıl ve üzeri					

Tablo 20: Yönetici ve öğretmenlerin katıldıkları hizmet içi eğitim faaliyeti sayısı

Adı ve Soyadı	Branşı	Katıldığı Hizmet İçi Eğitim Sayısı			
		2021	2022	2023	Toplam
VAHAP DEVRAN	OKUL ÖNCESİ ÖĞRT.	4	8	5	17
HALİL İLDENİZ	DİN KÜLTÜRÜ VE AHLAK BİLGİSİ ÖĞRETMENİ	21	5	2	28

Tablo 21: Okul / kurum norm ve ihtiyaç durumu

Branş	Norm	Mevcut	İhtiyaç	Toplam
Türkçe öğretmenliği	1	1	0	1
Matematik öğretmenliği	1	1	0	1
Fen bilimleri öğretmenliği	1	1	0	1
Din kültürü ve ahlak bilgisi öğretmenliği	1	1	0	1
Sosyal bilgiler öğretmenliği	1	1	0	1
İngilizce öğretmenliği	1	1	0	1
Beden eğitimi öğretmenliği	1	1	0	1
Bilişim teknolojileri öğretmenliği	1	1	0	1

Tablo 22: Okulda Oluşan Öğretmen Sirkülasyon Durumu

	Okuldan Ayrılan Öğretmen Sayısı			Okulda Göreve Başlayan Öğretmen Sayısı		
	2021	2022	2023	2021	2022	2023
TOPLAM	0	1	0	0	1	3

Tablo 23: Okul/Kurumda Oluşan Yönetici Sirkülasyon Durumu

	Okuldan Ayrılan Yönetici Sayısı			Okulda Göreve Başlayan Yönetici Sayısı		
	2021	2022	2023	2021	2022	2023
TOPLAM	0	0	1	0	0	1

Tablo 24: Kurumdaki Mevcut Hizmetli/ Memur/ Yardımcı Personel Sayısı

	Görevi	Erkek	Kadın	Eğitim Durumu	Hizmet	Toplam
					Yılı	
1	Memur	0	0	0	0	0
2	Hizmetli	0	0	0	0	0
3	Geçici Personel	0	0	0	0	00

Tablo 25: Okul Rehberlik Hizmetleri

Mevcut Kapasite				Mevcut Kapasite Kullanımı ve Performans					
Psikolojik Danışman Norm Sayısı	Görev Yapan Psikolojik Danışman Sayısı	İhtiyaç Duyulan Psikolojik Danışman Sayısı	Görüşme Odası Sayısı	Danışmanlık Hizmeti Alan			Rehberlik Hizmetleri İle İlgili Düzenlenen Eğitim/Paylaşım Toplantısı vb. Faaliyet Sayısı		
				Öğrenci Sayısı	Öğretmen Sayısı	Veli Sayısı	Öğretmenlere Yönelik	Öğrencilere Yönelik	Velilere Yönelik
0	0	1	0	0	0	0	0	0	0

2.7.3. Teknolojik Düzey

Okul hizmetlerinin, yararlanıcılara daha hızlı ve etkili şekilde sunulması için güncel teknolojik araçlar etkin bir biçimde kullanılmaktadır. Bu kapsamda modüler bir yapıda kurgulanmış olan Millî Eğitim Bakanlığı Bilgi İşlem Sistemi (MEBBİS) ile kurumsal ve bireysel iş ve işlemlerin büyük bölümü yürütülmektedir. Aynı zamanda sistemde personel ve öğrencilerin bilgileri bulunmaktadır. e-Okul, Veli Bilgilendirme Sistemi gibi modüllere ulaşılarak çalışmalar yürütülmektedir. Müdürlüğümüz resmi yazışmaları elektronik ortamda Doküman Yönetim Sistemi (DYS) üzerinden yapılmaktadır.

Tablo 26: Teknolojik Araç-Gereç Durumu

Araç-Gereçler	Mevcut	İhtiyaç
Etkileşimli Tahta	10	0
Masaüstü bilgisayar	12	0
Dizüstü bilgisayar	2	0
Fotokopi Makinesi	3	0
Yazıcı	2	0
Tarayıcı	0	0
Televizyon	0	0
Projeksiyon cihazı	0	0
Güvenlik Kamerası	8	4
..vb		

Tablo 27: Fiziki Mekân Durumu

Fiziki Mekân	Var	Yok	Adedi	İhtiyaç	Açıklama
Derslik Sayısı	x		6	0	
Öğretmen Çalışma Odası	x		1	0	
Ekipman Odası		x	0	1	
Kütüphane	x		1	0	
Rehberlik Servisi		x	0	0	
Resim Odası		x	0	0	
Müzik Odası		x	0	0	
Çok Amaçlı Salon		x	0	1	
Spor Salonu		x	0	1	
Kantin		x	0	0	
BT Laboratuvarı	x		1	0	
Kodlama Atölyesi		x	0	1	
Müzik Sınıfı		x	0	0	
Basketbol Sahası	x		1	0	
Çok Amaçlı Salon		x	0	1	
Revir		x	0	0	
...vb bölümleri yazınız					

2.7.4. Mali Kaynaklar

Kurumun mali kaynakları, bütçe büyüklüğü, döner sermaye, okul-aile birliği gelirleri, kantin vb. gelirler ve harcama kalemleri ortaya konulur. Bütçe işlemlerinin kim tarafından yürütüldüğü belirtilir. Enflasyon oranı da dikkate alınarak plan dönemi boyunca gerçekleşecek kaynak artışı tahmini olarak belirlenir.

Tablo 28: Gelir-Gider Tablosu (2023 yılı)

HARCAMA KALEMLERİ	GİDER	GELİR
Temizlik	5000	5000
Küçük Onarım		
Bilgisayar Harcamaları		
Büro Makinaları Harcamaları		
Telefon		
Sosyal Faaliyetler		
Kırtasiye	3500	3500
Diğer		
TOPLAM	8500	8500

Tablo 29: Kaynak Tablosu

Kaynaklar	2024	2025	2026	2027	2028
Genel Bütçe	10000	11000	12000	13000	14000
Okul Aile Birliđi	5000	5500	6000	6500	7000
Kira Gelirleri	0	0	0	0	0
Döner Sermaye	0	0	0	0	0
Dış Kaynak/Projeler	0	0	0	0	0
Diđer	0	0	0	0	0
TOPLAM	15000	16500	18000	19500	21000

2.7.5. İstatistiki Veriler

Tablo 30: Yıllara göre öğrenci sayısı

	2020- 2021		2021- 2022		2022-2023	
	K	E	K	E	K	E
ÖĞRENCİ SAYISI	32	27	29	25	26	23
TOPLAM						

Tablo 31: Yıllara göre sınıf tekrar yapan öğrenci sayısı

Sınıf Düzeyleri	2020- 2021	2021- 2022	2022-2023
Ortaokul	0	0	0
TOPLAM	0	0	0

Tablo 32: Okulda Kurulan Kulüpler

Kulüp Adı	Öğrenci Sayısı (2023)	Danışman Öğretmen Sayısı
İzcilik kulübü	11	2
Kütüphanecilik kulübü	11	1
Değerler Eğitimi Kulübü	10	1

Tablo 33: Kurumda Gerçekleştirilen Faaliyet Sayıları

Faaliyetler	2020- 2021	2021- 2022	2022-2023
Belirli Gün ve Haftalara Yönelik Kutlamalar	7	2	9
Okul tanıtım gezileri	0	0	0
Piknik	1	1	1
Kermes	0	0	0
Sınıflar arası spor turnuvaları	0	0	0
Münazara	0	0	0
Okuma yarışması	0	0	0
TOPLAM	8	3	10

Tablo 34: Lisanslı öğrenci sayısı

Lisans Aldığı Alan	2021	2022	2023	TOPLAM
	0	0	0	0

2.8. Çevre Analizi (PESTLE)

Tablo 35: PESTLE Tablosu

Politik-Yasal Etkenler	Ekonomik Etkenler
<ul style="list-style-type: none">➤ Kalkınma Planı ve Orta Vadeli Program,➤ Bakanlık, il ve ilçe stratejik planlarının incelenmesi,➤ Yasal yükümlülüklerin belirlenmesi,➤ Oluşturulması gereken kurul ve komisyonlar,➤ Okul çevresindeki politik durum.➤➤➤➤➤➤ Okul-Aile birliği➤ Tasarruf tedbirleri➤ Zorunlu eğitim➤ Yaşanan deprem neticesinde okulumuzun tam gün olarak eğitim vermesi.	<ul style="list-style-type: none">● Okul/kurumun bulunduğu çevrenin genel gelir durumu,● İş kapasitesi,● Okul/kurumun gelirini arttırıcı unsurlar,● Okul/kurumun giderlerini arttırıcı unsurlar,● Tasarruf sağlama imkânları,● İşsizlik durumu,● Mal-ürün ve hizmet satın alma imkânları,● Kullanılabilir bütçe●●● Velilerin ekonomik düzeyinin orta olması● Hayırseverlerin destekleri● Okul gelirin giderin dengeli olması● Erasmus+ Projeleri hibe programından faydalanılması● Okul bahçesinden elde edilen ürünlerin satılarak okul bütçesine gelir elde edilmesi● Bakanlık tarafından doğrudan okul hesabına ödenek aktarılması● Ülkedeki ekonomik dalgalanmanın gelir/gider durumunu olumsuz etkilemesi● Ödenek eksikliği nedeni ile donanım ve onarım ihtiyaçlarının giderilememesi
Sosyo-kültürel etkenler	Teknolojik etkenler
<ul style="list-style-type: none">● Kariyer beklentileri,● Ailelerin ve öğrencilerin bilinçlenmeleri,● Aile yapısındaki değişimler (geniş aileden çekirdek aileye geçiş, erken yaşta evlenme vs.),● Nüfus artışı,● Göç,● Nüfusun yaş gruplarına göre dağılımı,	<ul style="list-style-type: none">● Okul/kurumun teknoloji kullanım durumu● e- Devlet uygulamaları,● Dijital Platformlar üzerinden uzaktan eğitim imkânları,● Personelin ve öğrencilerin teknoloji kullanım kapasiteleri,● Personelin ve öğrencilerin sahip olduğu teknolojik araçlar,● Teknoloji alanındaki gelişmeler● Teknolojinin eğitimde kullanımı

- Hayat beklentilerindeki deęişimler (Hızlı para kazanma
- hırsı, lüks yaşama düşkünlük, kırsal alanda kentsel yaşam),
- Beslenme alışkanlıkları,
- Deęerler, mesleki etik kuralları vb.
-
- Örnek:
- Ailelerin eğitim düzeyinin çoęunlukla düşük olması
- Okulun göç veren bir mahallede bulunması
- Velilerin özel eğitim konusunda bilinçsiz olmaları
- Velilerin özel eğitim öğrencilerine yönelik farkındalık düzeylerinin iyi olmaması
- Toplumda dezavantajlı bireylere yönelik farkındalığın yükselmesi
- Velilerin genel olarak eğitime önem vermesi
- Okulda yabancı uyruklu öğrencilerin fazla olmaması.
- Veli gelir durumunun düşük olması nedeniyle öğrencilerde yetersiz beslenme problemi olması
- Velilerin mevsimlik işlerinin olması nedeni ile öğrencilerin okula geç başlayıp, erken gitmeleri
- Velilerin akademik başarı beklentilerinin olmaması
- Toplumsal olarak meslek liselerine yönelik bakış açısının pozitif yönde deęişmesi

Örnek:

- EBA platformu sayesinde öğrencilerin uzaktan eğitim imkânlarının olması
- Bakanlık tarafından sunulan uzaktan mesleki eğitim kursları
- Tüm sınıflarımızda etkileşimli tahta olması
- Güvenlik kameralarının tam olması
- Sınıflarda klima olması
- Öğretmenlerin dijital yeterliliklerinin iyi düzeyde olması
- Okulumuzda fiber internet alt yapısının olmaması
- Öğrencilerde artan dijital bağımlılık
- Öğrencilerin dijital yeterliliklerinin düşük olması

Çevresel Etkenler

- Hava ve su kirlenmesi,
- Toprak yapısı,
- Bitki örtüsü,
- Doğal kaynakların korunması için yapılan çalışmalar,
- Doğal afetler (deprem kuşağında bulunma, Covid 19, kene vakaları vb.)
- Örnek:
- İlimizin deprem bölgesinde olması
- Okulumuzun ulaşımının kolay olması
- Okulumuzun çevresinin yeşillik alanının geniş olması
- Okulun ana yola yakın olması
- Okulun trafiğin yoğun olmayan bir sokakta bulunması
- İlimizde kış mevsiminin yumuşak geçmesi
- İlimizde yaz mevsiminin erken başlaması

2.9. GZFT Analizi

Tablo 36: GZFT Listesi

İç Çevre		Dış Çevre	
Güçlü Yönler	Zayıf Yönler	Fırsatlar	Tehditler
<p>Yapılan anketlerde öğretmenler okul içi iletişimin yüksek olduğunu söylemiştir.</p> <p>Okuma kültürü gelişmiştir.</p> <p>Sportif, kültürel, faaliyetler fazla.</p>	<p>Depremde yıkılan binamızın yeniden yapılamaması</p>	<p>Okul-aile birliği aktif çalışıyor.</p> <p>Velilerinizin ekonomik durumu orta düzeydedir.</p>	<p>Deprem bölgesinde yer almak</p> <p>Okulumuzun deprem nedeniyle yıkılması sonucu başka kurumda ikili eğitim şeklinde eğitim-öğretime devam ediyor.</p>

2.10. Tespit ve İhtiyaçların Belirlenmesi

Tablo 37: Tespit ve İhtiyaçlar Tablosu

Durum Analizi Aşamaları	Tespitler	İhtiyaçlar
Uygulanmakta Olan Stratejik Planın Değerlendirilmesi	İzleme ve değerlendirme çalışmalarında fiziki yapılanma konularında eksiklikler saptanmıştır.	İzleme ve değerlendirme için etkin bir sistem kurulması
Paydaş Analizi	Aileler ile iletişim ve iş birliği yetersizdir.	Aileler ile ilişkileri güçlendirecek bir ekosistemin kurulması
Okul İçi Analiz	Öğrencilerin öğrenme stilleri arasında en yüksek yüzde (%80) sosyal öğrenmedir.	İş birlikçi öğretim tekniklerine ağırlık verilmesi

3.GELECEĐE BAKIŐ

3.1.Misyonumuz

Türk milli eğitiminin amaç ve ilkeleri doğrultusunda sorgulayan ve düşünen, genç kuşaklara bilgilenme ve hayatı öğrenme yolunu göstererek, ülkenin geleceđini oluşturacak evrensel değere sahip vatandaşlar yetiştirmektedir.

3.2.Vizyonumuz

Geleceđe yön verecek, evrensel değere sahip, düşünen ve sorgulayan, yeni düşünceler geliştiren, ülkenin kaynaklarını iyi kullanabilen, iyi ahlaklı olmayı özendiren, çağdaş bir eğitim ortamı sağlamaktır.

3.3.Temel Deđerlerimiz

- ✓ Eşitlik
- ✓ Saygı-sevgi
- ✓ Farklılıklara saygı.

4. AMAÇ, HEDEF VE PERFORMANS GÖSTERGESİ İLE STRATEJİLERİN BELİRLENMESİ

Tablo 38: Amaç ve Hedefler Tablosu

TEMA	EĞİTİM VE ÖĞRETİME ERİŞİM							
Amaç 1	Öğrencilerin eğitim öğretime etkin katılımlarıyla donanımlı olarak bir üst öğrenime geçişi sağlanacaktır.							
Hedef 1.1	Kayıt bölgesinde yer alan öğrencilerin okula devam oranlarının artırılması sağlanacaktır.							
Performans Göstergeleri	Hedefe Etkisi (%)	Plan Dönemi Başlangıç Değeri	2024	2025	2026	2027	2028	İzleme/ raporlama sıklığı
PG 1.1.1. 20 gün ve üzeri özürsüz devamsızlık yapan öğrenci oranı (%)	100	%1	0,30	0,15	0,10	0,1	0,0	İ: 6 ayda bir R: Yılda 1
Sorumlu Birim	Okul İdaresi							
İş Birliği Yapılacak Birim(ler)	Rehberlik Servisi							
Stratejiler	S-1.1.1. Öğrencilerin devamsızlık nedenleri tespit edilerek devamsızlığa neden olan etmenler tespit edilecektir. S-1.1.2. Okul rehberlik servisi aracılığı ile sürekli devamsızlık yapan öğrencilerle ve velilerle görüşülerek okul tarafından çözülebilecek sorunların giderilmesi sağlanacaktır.							

Riskler	<ul style="list-style-type: none">• Velilerin işbirliğine açık olmaması• Devamsızlık sonucu öğrenme kayıplarının oluşması
Maliyet Tahmini	250 TL
Tespitler	Okulda özürsüz şekilde devamsızlık yapan öğrencilerin olması.
İhtiyaçlar	Devamsızlığın önlenmesi ve öğrenme kayıplarının giderilmesi için rehberlik çalışmalarının artırılması.

TEMA	Kalite							
Amaç 3	Rehberlik ve araştırma merkezlerince sunulan özel eğitim hizmetlerinin geliştirilmesini sağlamak							
Hedef 3.2.	Eğitsel değerlendirme ve tanınması yapılan bireylerin özel eğitim hizmetlerine erişiminin izlenmesi sağlanacaktır.							
Performans Göstergeleri	Hedefe Etkisi (%)	Plan Dönemi Başlangıç Değeri	2024	2025	2026	2027	2028	İzleme/ raporlama sıklığı
PG 3.2.1. Ziyaret edilen okul oranı (%)	20	% 65	75	85	90	95	100	İ: 6 ayda bir R: Yılda 1
PG 3.2.2. Müşavirlik hizmeti sunulan öğretmen oranı (%)	20	% 24	30	32	34	36	38	
PG 3.2.3. Müşavirlik hizmeti sunulan idareci oranı (%)	20	% 30	34	38	42	46	50	
PG 3.2.4. Evde eğitim kapsamında ziyaret edilen birey oranı	20	% 80	85	90	95	100	100	
PG 3.2.5. Okul rehberlik ve psikolojik danışmanlık programı incelenen okul/kurum oranı	20	% 100	100	100	100	100	100	
Sorumlu Birim	Kurum idaresi , kurum rehber öğretmenleri							
İş Birliği Yapılacak Birim(ler)	Okul idareleri, rehber öğretmenler							
Stratejiler	S-3.2.1. Eğitsel değerlendirme ve tanılama sonrası öğretmenlere ve idarecilere yönelik bilgilendirme seminer/toplantı düzenlenecektir. S-3.2.2. Eğitim bölge toplantılarına katılım sağlanacaktır. S-3.2.3. Sorumluluk bölgesinde evde eğitim hizmeti sunulan bireylere yönelik ev ziyareti gerçekleştirilerek izleme ve müşavirlik hizmeti sunulacaktır							

	S-3.2.4. Rehberlik ve psikolojik danışma hizmetlerine ilişkin bilgilendirme yapmak ve ihtiyaç belirlemek amacıyla okul/kurumlara çalışma ziyaretleri düzenlenecektir. S-3.2.5. Belirlenen ihtiyaçlar doğrultusunda okul/kurumlara müşavirlik hizmeti sunulacaktır
Riskler	Personel yetersizliği nedeni ile zaman problemi yaşanması Okul sayısının çok olması Okul idarelerinin işbirliğine açık olmaması Evde eğitim ihtiyacı olan bireylerin sosyalleşmemesi
Maliyet Tahmini	5.000 TL
Tespitler	Sorumluluk alanında çok sayıda okul ve kurum bulunması Evde eğitim alan öğrencilerin varlığı
İhtiyaçlar	Ulaşım sorunlarını gidermek amacıyla kurumsal taşıt ihtiyacı Personel ihtiyacı

5. İZLEME VE DEĞERLENDİRME

İzleme, stratejik plan uygulamasının sistematik olarak takip edilmesi ve raporlanmasıdır. Değerlendirme ise, uygulama sonuçlarının amaç ve hedeflere kıyasla ölçülmesi ve söz konusu amaç ve hedeflerin tutarlılık ve uygunluğunun analizidir

Müdürlüğümüz 2024-2028 Stratejik Planı İzleme ve Değerlendirme Model'inin çerçevesini aşağıda belirtilen süreçler oluşmaktadır.

1. 2024-2028 Stratejik Planı ve performans programlarında yer alan performans göstergelerinin gerçekleşme durumlarının tespit edilmesi,
2. Performans göstergelerinin gerçekleşme durumlarının hedeflerle kıyaslanması,
3. Sonuçların raporlanması ve paydaşlarla paylaşımı,
4. Gerekli tedbirlerin alınması.

2024-2028 Stratejik Planı'nda yer alan performans göstergelerinin gerçekleşme durumlarının tespiti yılda iki kez yapılacaktır. Yılın ilk altı aylık dönemini kapsayan birinci izleme kapsamında, SPE tarafından harcama birimlerinden sorumlu oldukları göstergeler ile ilgili gerçekleşme durumlarına ilişkin veriler toplanarak konsolide edilecektir. Göstergelerin gerçekleşme durumları hakkında hazırlanan rapor üst yöneticiye sunulacak ve böylelikle göstergelerdeki yıllık hedeflere ulaşılmasını sağlamak üzere gerekli görülebilecek tedbirlerin alınması sağlanacaktır.

İMZA SİRKÜSÜ

STRATEJİK PLAN ÜST KURULU			
SIRA NO	ADI SOYADI	GÖREVİ	İMZA
1	VAHAP DEVRAN	OKUL MÜDÜRÜ	
2	HALİL İLDENİZ	MÜDÜR YARDIMCISI	
3	DURMUŞ ALİ İLDENİZ	ÖĞRETMEN	
4	RAZİYE BOZKURT	OKUL AİLE BİRLİĞİ BAŞKANI	
5	ŞULE AYDOĞAN	OKUL AİLE BİRLİĞİ YÖNETİM KURULU ÜYESİ	